

Mobile Easykey Indoor Locator - Handbuch

Handbuch Version 2.1

Inhaltsverzeichnis

Anforderungen	1
Software-Anforderungen	1
Netzwerk-Anforderungen	1
Installation.....	1
Konfiguration.....	2
Verbindung zum MEKM	2
Weitere Eingabefelder	2
Anzeigekonfiguration	3
"+ Konfig" Schaltfläche	3
"- Konfig" Schaltfläche.....	4
"+ Fläche" Schaltfläche.....	4
"- Fläche" Schaltfläche.....	5
Flächen leeren	5
Hintergrundbild Eingabefeld	6
Speichern und schließen Schaltfläche	6
Konfiguration importieren / exportieren	6
Globale Einstellungen.....	6
Verhalten.....	7
Aussehen	8
Anzeige-Modus.....	9
Starten	9
Fahrzeuge suchen.....	11
Beenden	12

Anforderungen

Mobile Easykey Indoor Locator vervollständigt Ihre Mobile Easykey Lösung, insbesondere den Mobile Easykey Manager.

Software-Anforderungen

Mobile Easykey Indoor Locator ist eine Windows¹-Anwendung und arbeitet mit Windows 7, 8 und 10.

Benötigt wird:

- Eine aktuelle Version des Mobile Easykey Manager (MEKM)
- Microsoft .NET Framework v4.5 (Installierbar unter <http://go.microsoft.com/fwlink/?LinkID=186913>)

Bitte stellen Sie sicher, dass die Anforderungen erfüllt sind, bevor Sie die Anwendung starten.

Netzwerk-Anforderungen

Der PC muss mit dem Server verbunden sein, auf dem MEK Service oder MEK Manager ausgeführt wird.

Installation

Die Software wird in der Regel mit dem MEK Manager installiert. Für manuelle Installationen verwenden Sie das mitgelieferte Installationsprogramm.

¹ Windows ist ein eingetragenes Markenzeichen der Microsoft Corporation in den Vereinigten Staaten und anderen Ländern.

Konfiguration

Die Konfiguration muss beim ersten Programmstart festgelegt werden und kann danach bei Bedarf jederzeit angepasst werden.

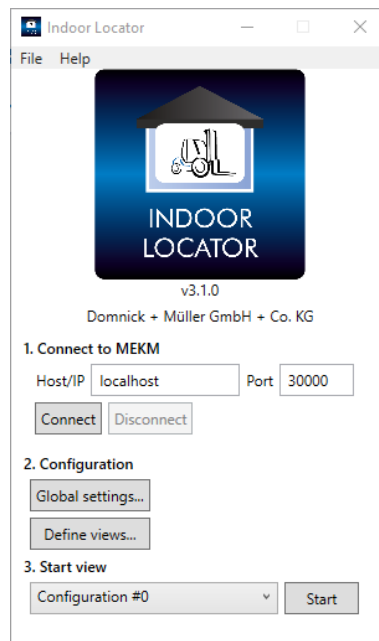


Bild 1: Startfenster

Verbindung zum MEKM

Easykey Panel baut eine ausgehende TCP-Verbindung zum MEKM oder MEK Service auf um Ereignisse zu empfangen. Bitte konfigurieren Sie Hostnamen und Port, unter dem die Gegenseite erreichbar ist.

Diese Information wird in zwei Textfeldern eingegeben:

Feld	Beschreibung	Standardwert
Host/IP	Der Hostname, unter dem die Gegenseite vom lokalen PC aus zu erreichen ist. Wenn der MEKM auf dem gleichen PC ausgeführt wird, geben Sie „localhost“ ein.	-
Port	Der Port unter dem auf eingehende Verbindungen gelauscht wird.	30000

Anmerkung: Der aktuelle Verbindungszustand wird unterhalb angezeigt. Die Software versucht getrennte Verbindungen automatisch wiederherzustellen.

Weitere Eingabefelder

Andere im Startfenster verfügbare Optionen sind:

1. **Globale Einstellung:** Ein Einstellungsfenster wird geöffnet, in dem das Verhalten und Aussehen der Anwendung festgelegt werden kann. Die Funktionen werden im Folgenden genauer erklärt.

2. **Konfigurationen definieren:** Hier kann der Anwender definieren, welche Ansichten es geben soll und was diese beinhalten sollen. Dies wird im Detail im nächsten Kapitel erklärt.
3. **Start:** Hier wird die Anzeige gestartet, in der Konfiguration, die in der Auswahlliste selektiert ist.

Anzeigekonfiguration

Der Aufbau der Anzeigekonfigurationen wird im Fenster “Konfigurationen definieren” festgelegt. Das Fenster wird durch die gleichnamige Schaltfläche im Startfenster geöffnet. Der Aufbau des Fensters wird in folgender Abbildung sichtbar:

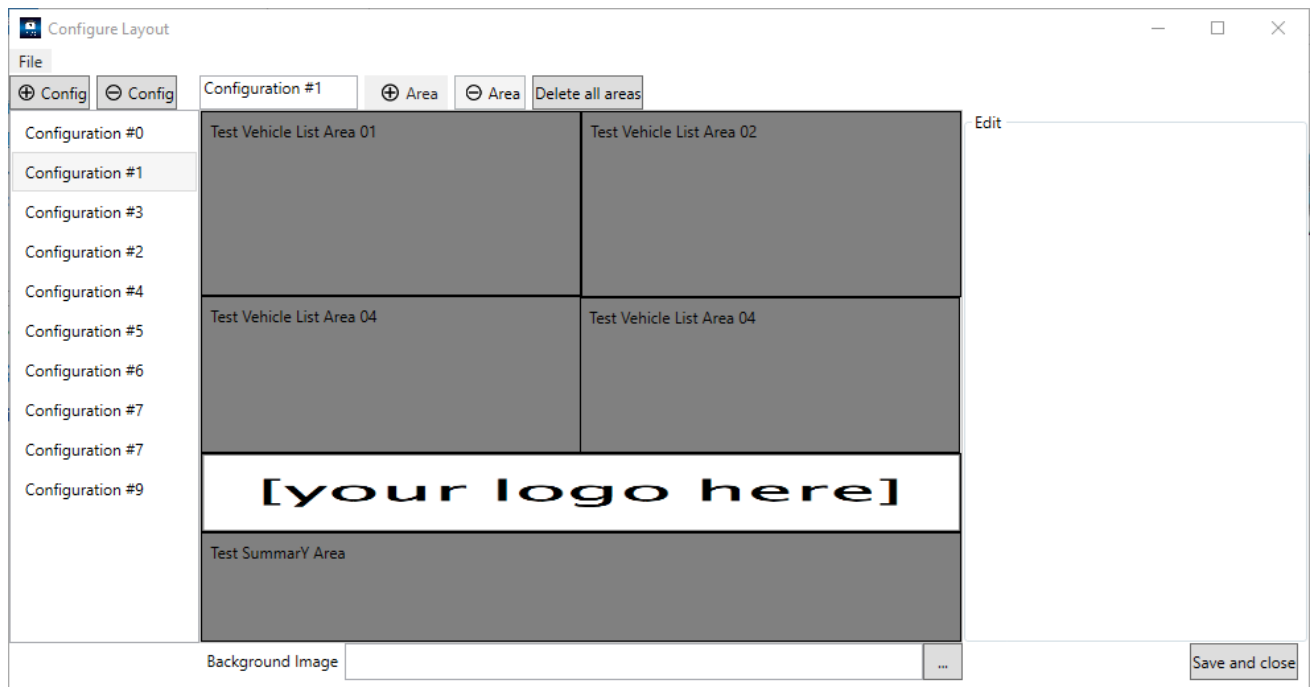


Bild 2: Das Fenster “Konfigurationen definieren”

Die verfügbaren Schaltflächen des Fensters werde im Folgenden erklärt:

“+ Konfig” Schaltfläche

Betätigen Sie diese Schaltfläche im oberen linken Bereich, wenn Sie eine neue Anzeigekonfiguration erstellen möchten. Es wird ein Optionsfenster angezeigt, in dem die neue Konfiguration genauer definiert werden kann.

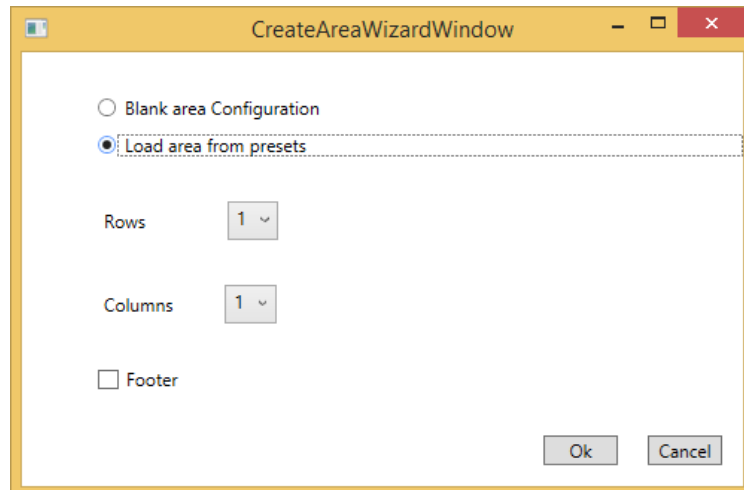


Bild 3: Erstellen einer neuen Anzeige-Konfiguration

Sie können entweder mit einer leeren Konfiguration fortfahren oder sich eine Vorlage konfigurieren. Die leere Konfiguration enthält noch keine Flächen, die danach einzeln hinzugefügt werden.

Wählen Sie die zweite Option, um mit einer von vielen typischen Anordnungen von Flächen zu beginnen. Legen Sie dabei die gewünschte Anzahl von Spalten und Zeilen fest, in die die Anzeige aufgeteilt werden soll. Optional können Sie eine Fußzeile (z.B. für Zusammenfassungen) einfügen lassen. Nach dem Klick auf OK wird diese Vorlage erstellt und kann bearbeitet werden.

In beiden Fällen können Sie danach Flächen hinzufügen, entfernen, verschieben oder in der Größe ändern, falls gewünscht.

“- Konfig” Schaltfläche

Durch Betätigung dieser Schaltfläche können Sie eine Anzeigekonfiguration wieder entfernen.

“+ Fläche” Schaltfläche

Mit dieser Schaltfläche können Sie eine Fläche zu einer Anzeigekonfiguration hinzufügen, die gerade geladen ist. Sie haben dabei die Auswahl zwischen verschiedenen Typen von Flächen (siehe unten). Je nach ausgewähltem Typ werden unterschiedliche Optionen zur Konfiguration angeboten. Diese können im rechten Bereich des Fensters erreicht werden. Die verfügbaren Flächentypen werden im Folgenden näher erläutert:

Flächentyp Fahrzeugliste

Dieser Typ wird genutzt um Listen von Fahrzeugstati am gewählten Treiber/Standort anzuzeigen. Die verfügbaren Optionen für diesen Typ sind:

Feld	Beschreibung	Standardwert
Name	Name der Fläche, falls gewünscht	
Treiber	Gibt an, von welchem Treiber die Informationen abgefragt werden sollen	-
Wifi Access Point	Hier können Sie die Access Points festlegen, die sich in der Nähe der Position befinden um eine Indoor-Ortung mit WiFi zu erreichen.	

Stati	Legt fest, mit welchem Status ein Modul in dieser Liste angezeigt wird. So können z.B. nur verfügbare Fahrzeuge an dieser Position angezeigt werden. Bitte beachten Sie, dass manche Auswahlen mehrfach vorkommen, wobei sich nur die Reihenfolge unterscheidet.	Aus, an, außer Reichweite (alle Stati)
Alphabetisch sortieren	Wenn mehrere Fahrzeuge mit dem selben Status angezeigt werden, werden sie nach der Zeit sortiert, die sie in diesem Status verbracht haben. Aktivieren Sie diese Option um stattdessen alphabetisch zu sortieren.	Abgewählt
Fußzeile	Wenn die Liste von einer eigenen zusammenfassenden Fußzeile begleitet werden soll, können Sie hier festlegen, was darin angezeigt wird.	Aus
Mit Statusnamen	Aktivieren Sie diese Schaltfläche, wenn die Fußzeile nicht nur Zahlen, sondern auch die Namen der Stati enthalten soll.	Abgewählt

Flächentyp Fahrzeugsumme

Dieser Typ wird genutzt um eine Anzeigekonfiguration zusammenzufassen. Es kann dabei entweder die aktuelle Konfiguration oder eine andere ausgewählt werden. Letzteres führt dazu, dass eine Verknüpfung erstellt wird, bei der zur Laufzeit mit einem Mausklick zur Zielkonfiguration navigiert werden kann. Folgende Optionen sind für diesen Flächentyp verfügbar:

Feld	Beschreibung	Standardwert
Name	Name der Fläche, falls gewünscht	
Konfiguration	Legt die Konfiguration fest, die zusammengefasst werden soll	-
Werte	Legt fest, welche Summen von Statuswerten angezeigt werden sollen	(deaktiviert)

Flächentyp Bild

Mit Hilfe diesen Typs kann man ein Bild, z.B. ein Logo innerhalb der Anzeigekonfiguration positionieren. Folgende Optionen sind für diesen Flächentyp verfügbar:

Field	Description	Default
Bilddatei	Wählen Sie aus, welches Bild an der Position angezeigt werden soll.	-

“- Fläche” Schaltfläche

Hiermit können Sie die ausgewählte Fläche wieder aus der Anzeigekonfiguration entfernen.

Flächen leeren

Hiermit können Sie nach einer Bestätigung alle Flächen von der Anzeigekonfiguration entfernen. Achtung: Dies kann wie die anderen Aktionen nicht einfach rückgängig gemacht werden. Das Ergebnis ist eine Konfiguration ohne Flächen.

Hintergrundbild Eingabefeld

Hiermit können Sie ein Hintergrundbild festlegen, dass hinter allen Flächen angezeigt wird. Durch einen Klick auf die Schaltfläche „...“ wird ein Dateiauswahldialog angezeigt.

Speichern und schließen Schaltfläche

Durch Betätigung dieser Schaltfläche verlassen Sie das Konfigurationsfenster, sobald Sie mit den Einstellungen fertig sind. Das Schließen des Fensters hat die gleiche Wirkung, die Änderungen werden also immer gespeichert.

Konfiguration importieren / exportieren

Sie können die gesamte Konfiguration inklusive der Flächen in eine Datei exportieren und von dort (z.B. auf einem anderen PC) wiederherstellen. Sie erreichen die Funktion über das “Datei” Menü in der oberen linken Ecke des Fensters.

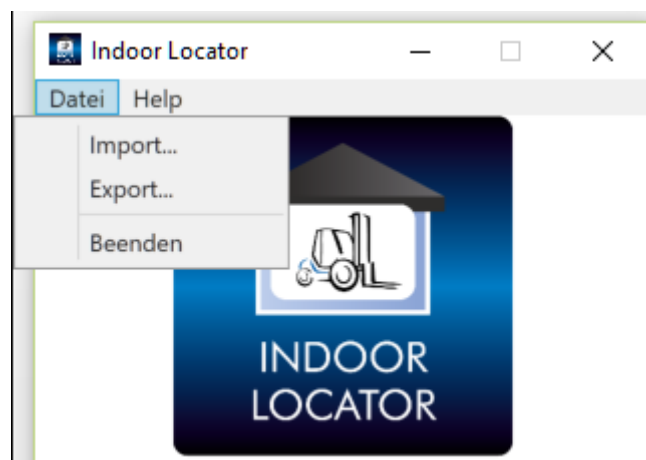


Bild 4: Datei-Menü

Globale Einstellungen

Sie können das Verhalten und die Anzeige in einem eigenen Fenster definieren, das aus dem Startfenster über die Schaltfläche “Globale Einstellungen...” geöffnet wird.

Verhalten

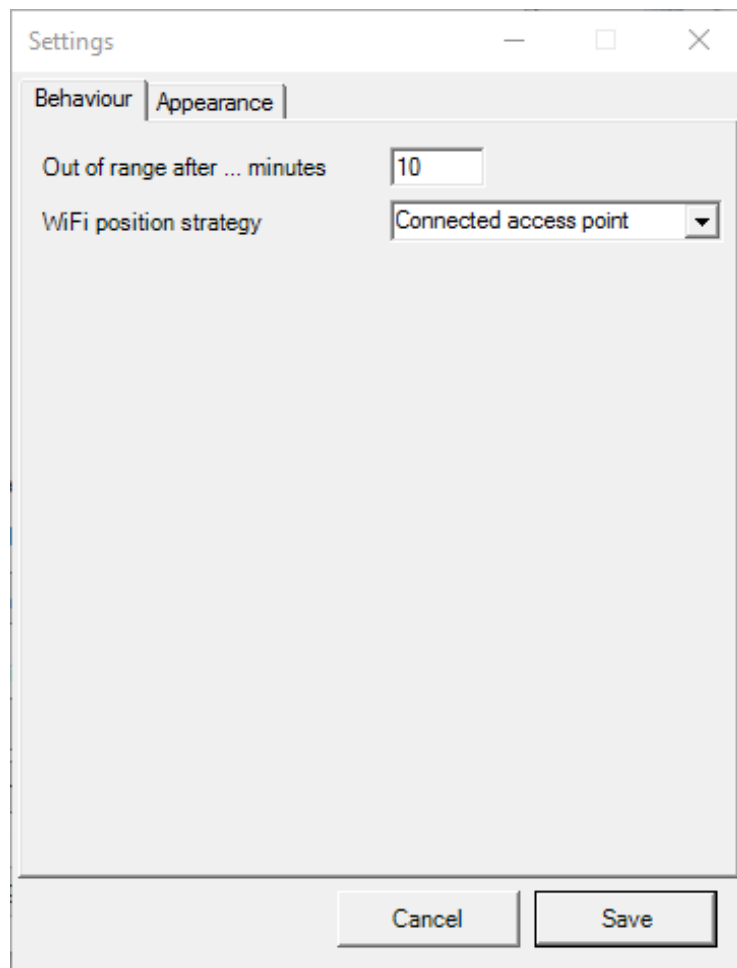


Bild 5: Globale Einstellungen (Verhalten)

Außer Reichweite-Zeit

Easykey Fahrzeuge melden wiederholt ihren Status an eine nahegelegene Basisstation. Wenn keine in Reichweite ist, funktioniert das vorübergehend nicht. Die hier eingestellte Zeit gibt an, nach wie vielen Minuten ein Fahrzeug als "Außer Reichweite" angesehen werden soll, weil es so lange keinen Status gesendet hat.

Die optimale Einstellung hängt von Ihrem individuellen Easykey Aufbau und der zugehörigen Konfiguration ab. Kontaktieren Sie Ihren Ansprechpartner für weitere Hinweise.

Strategie Wi-Fi Positionierung

Zur Auswahl stehen folgende Optionen zur Ermittlung der Position von WiFi-Modulen:

- a. Connected access point (Verbundener Access Point)
- b. Strongest signal (Access Point mit dem stärksten Signal)

Aussehen

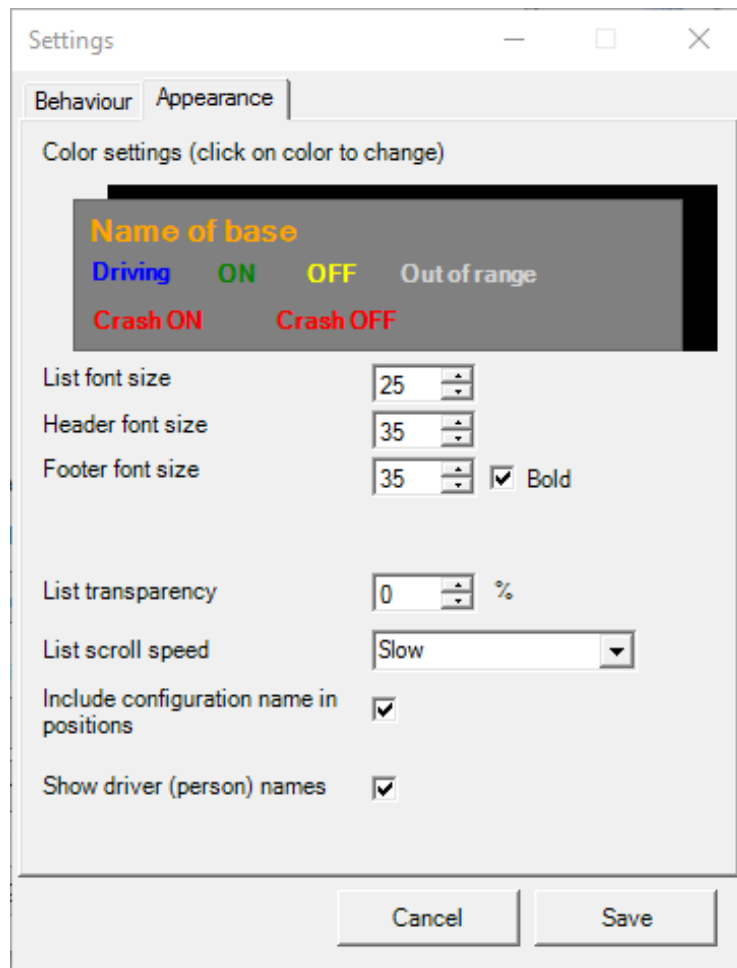


Bild 6: Globale Einstellungen (Aussehen)

Farbeinstellungen

Hier können Sie verschiedene Farben anpassen und sehen das Ergebnis im Vorschaubereich. Zum Anpassen einer Farbe klicken Sie auf den zugehörigen Bereich.

Hinweis: Es gibt zwei Hintergrundfarben (für die gesamte Konfiguration und für die Flächen), die ebenfalls durch Anklicken angepasst werden können.

Schriftgrößen

Hier können die Schriftgrößen für verschiedene Elemente angepasst werden. Manche Schriften können durch Anwahl der Option "Fett" in fett ausgegeben werden.

Transparenz Liste

Es ist möglich die Flächen transparent oder teilweise transparent anzuzeigen, zum Beispiel, damit der Hintergrund noch durchscheint. Der einstellbare Bereich reicht von 0% (nicht transparent) bis 100% (Hintergrund der Fläche ist nicht sichtbar).

Scrollgeschwindigkeit Liste

Wenn in einer Fläche vom Typ Fahrzeugliste mehr Elemente anzuzeigen sind als Platz verfügbar ist, beginnt die Software automatisch nach oben und unten zu scrollen. Hier lässt sich die Geschwindigkeit des Scrollens anpassen.

Anzeige-Modus

Starten

Wählen Sie die gewünschte Start-Konfiguration aus und klicken auf Start um die Anzeige zu starten. Sie sollten vorher die Anzeigekonfigurationen definiert haben und mit MEKM oder MEK Service verbunden sein. Die Anzeige kann in zwei verschiedenen Varianten erfolgen

1. Fenstermodus

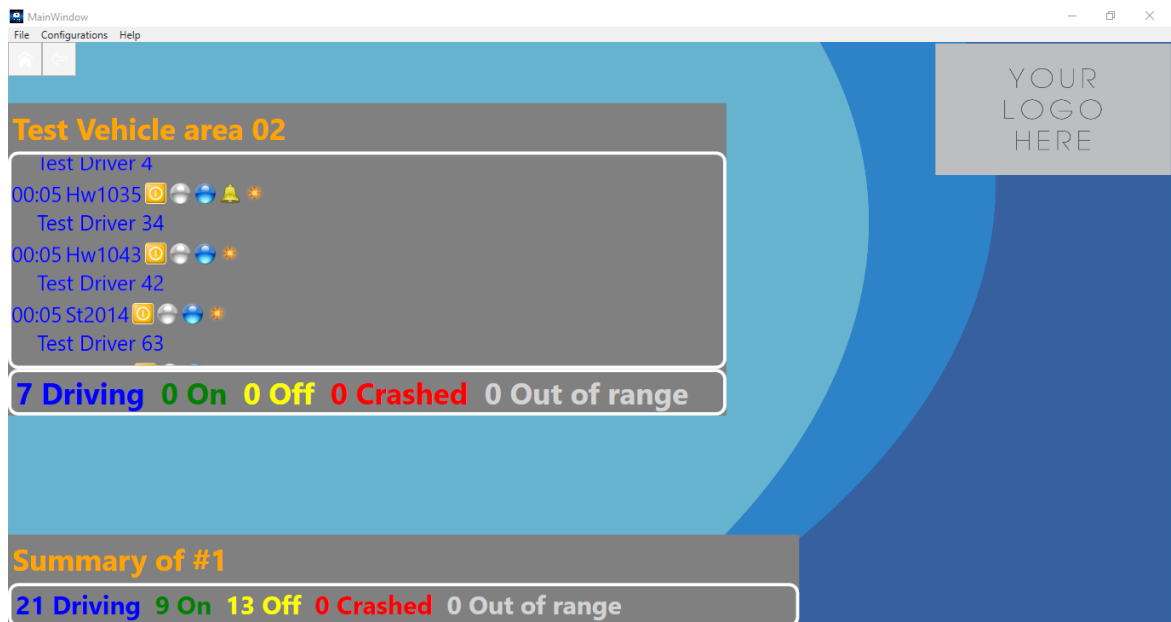


Bild 7: Anzeige (Fenstermodus)

2. Vollbildmodus



Bild 8: Anzeige (Vollbildmodus)

Im Fenstermodus gibt es verschiedene Menüs, die im Folgenden beschrieben werden. Tastaturkürzel zu den einzelnen Funktionen werden in Klammern hinter den Optionen angegeben, um schnell darauf Zugriff zu haben:

1. Datei-Menü:

- Zu Vollbild wechseln (ENTER): Hiermit wechselt man vom Fenstermodus in den Vollbildmodus.
- Fahrzeuge suchen (F): Dies öffnet ein Fenster um nach einem Fahrzeug zu suchen
- Zur Konfiguration: Schließt die Anzeige und öffnet das Konfigurations-Fenster
- Exit (ESC): Schließt die Anzeige und beendet, falls die Software aus dem MEKM gestartet wurde, die Anwendung.

2. Konfigurationen-Menü:

Hier werden alle definierten Konfigurationen aufgelistet, um zu ihnen wechseln zu können. Sie können ebenfalls über die "Home" und "Back" Schaltflächen in der oberen linken Ecke der Anzeige navigieren. "Home" bezieht sich dabei immer auf die Konfiguration, mit der die Anzeige gestartet wurde.

3. Hilfe-Menü

- Dokumentation (F1): Öffnet dieses Dokument.
- Über... (A): Zeigt Informationen über die Software.

Fahrzeuge suchen

Um nach Fahrzeugen zu suchen, kann man entweder das Datei-Menü (Fenster-Modus) oder die F-Taste nutzen. Wenn das Suchfenster geöffnet ist, tippen Sie einfach ein Teil des Fahrzeugnamens oder gesuchten Status in das Textfeld um zu erfahren wo sich die zutreffenden Fahrzeuge aufhalten. Durch Auswahl eines Eintrags mit den Cursor-Tasten oder einem einfachen Mausklick, wird die Fläche hervorgehoben, in der das Fahrzeug aufgeführt ist, sofern es in der aktuellen Konfiguration zu finden ist. Durch Enter oder einem Doppelklick wird das Fahrzeug auch angezeigt, wenn es sich auf einer anderen Konfiguration befindet..

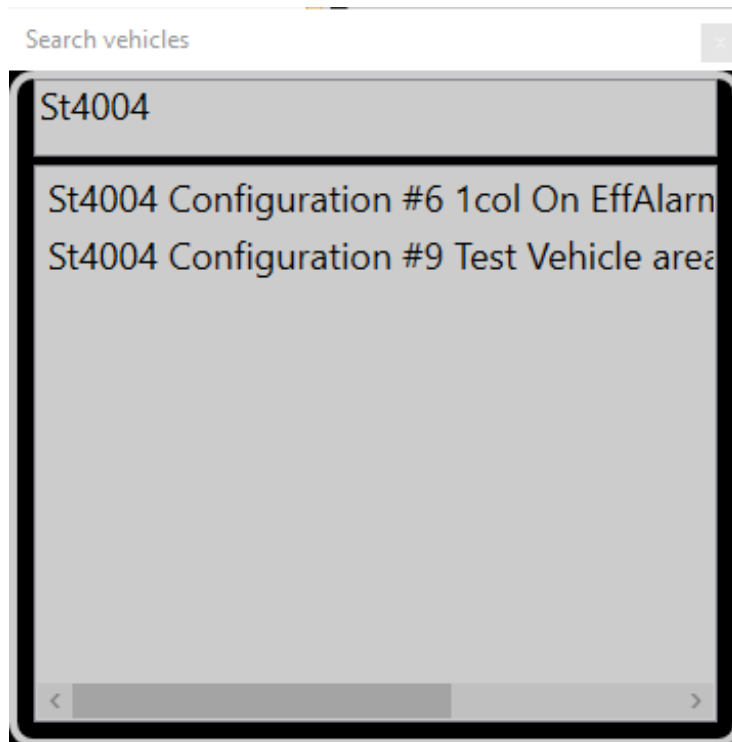


Bild 9: Suchfenster

Beenden

Sie können den Anzeigemodus durch die Escape-Taste verlassen oder durch Auswahl einer Verlassen-Funktion im Datei-Menü (Fenster-Modus).

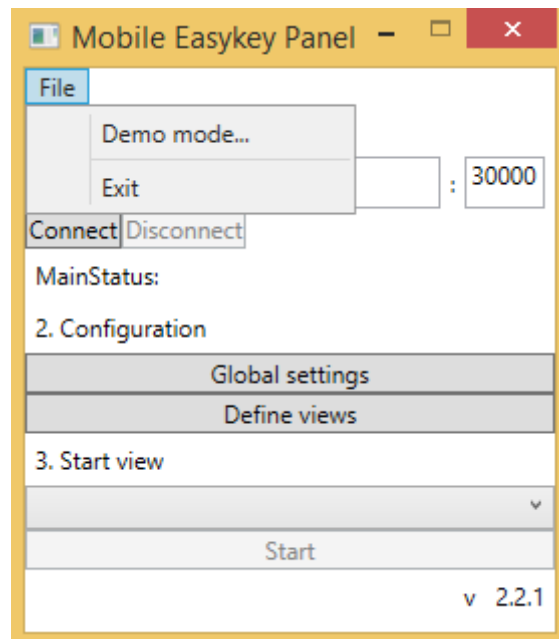


Bild 10: Starfenster (Beenden)